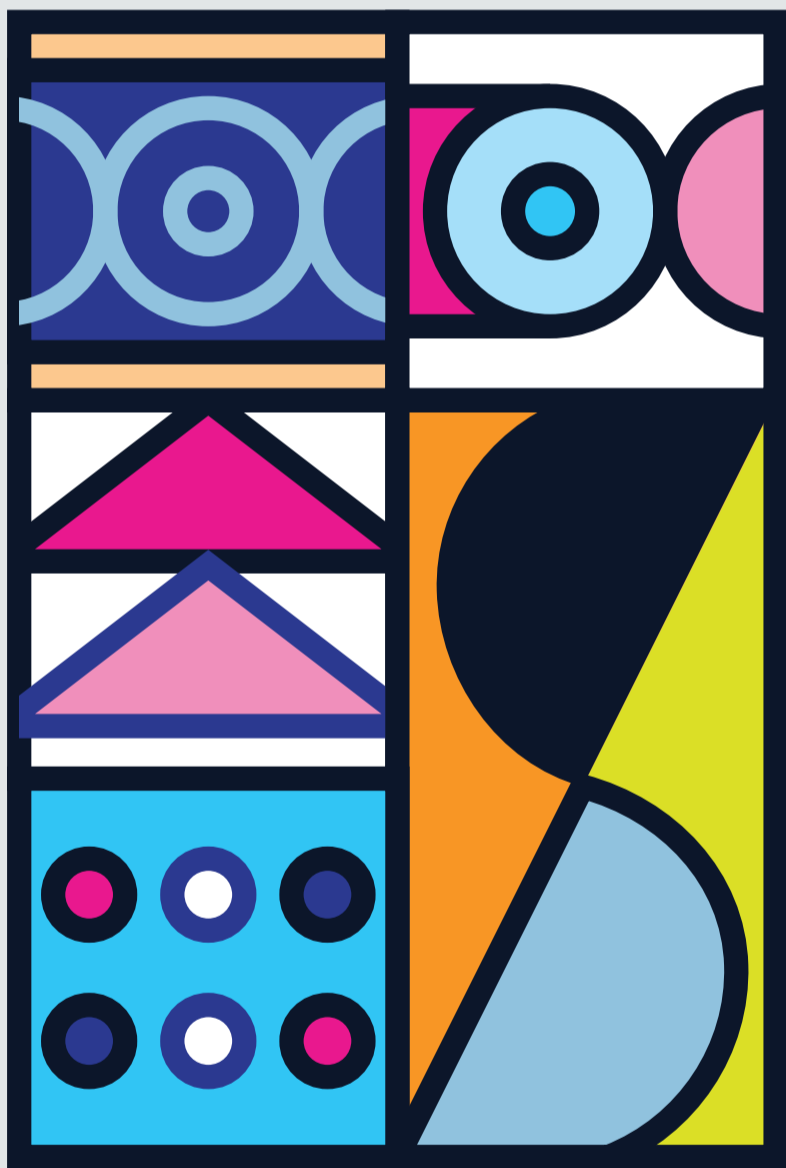


Plan de oraș

Sibiul cu cea mai bună calitate a vieții

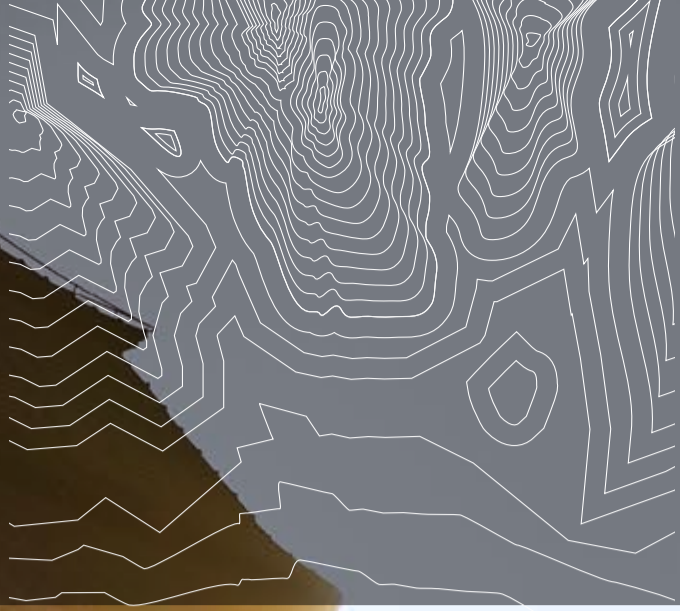


Sibiu 2024

DECEMBRIE 2023



Sibiu2024







Plan de oraș

INTRODUCERE

La începutul lunii mai 2023 ieșea în public Platforma Sibiu2024. I-am spus „platformă” pentru că am dorit să fie un spațiu public de lucru și de strângere de oameni cu proiecte și preocupări pentru Sibiu. Fondatorii grupului, din diferite domenii de activitate – aflați în relații de colaborare profesională sau prieteni care s-au apropiat în nopțile veghii „Vă vedem din Sibiu” –, și-au propus să aducă în fața sibienilor preocupările lor pentru oraș, pentru starea lui actuală, pentru locul ocupat în cadrul național și european, pentru sensul dezvoltării sale, convinși că mai sunt și alții care împărtășesc aceste preocupări. Și s-a dovedit că sunt mulți sibieni care, pe lângă complicata lor viață de zi cu zi, alocă o părticică de minte și din suflet și străzii, cartierului și orașului lor. Fiecare dintre noi are un vis pentru Sibiu. Fiecare îi vede anumite lipsuri, îi simte un potențial. Noi credem că aceste gânduri, reflecții, inițiative, propuneri ale noastre ca cetățeni, nu numai că sunt extrem de valoroase aduse împreună, dar și important de exprimat. De adus la suprafață și în fața decidenților. Și de luptat pentru ca ele să fie luate în serios. Transformate în realitate.

Din mai și până acum s-au alăturat nucleului de fondatori Sibiu2024 și alți sibieni – profesioniști respectați în domeniile lor. Împreună ne-am pus gândurile cap la cap, le-am armonizat, cu intenția de obține o viziune împărtășită a ceea ce trebuie îmbunătățit în orașul nostru, astfel încât el să ne deservească în cele mai bune condiții pe noi toți – cetățenii lui.

Ne-am permis însă și să visăm, să proiectăm un viitor al orașului.

Credem că, în contextul României, noi, aici, la Sibiu, suntem într-o situație generală bună. Și tocmai din acest motiv, că nu avem probleme

structurale insurmontabile care țin de infrastructură, de irelevanță economică sau de dezintegrare socială, cum au alte orașe din România, că avem un set de valori solide ca grup uman – cumpătate, seriozitate, perseverență –, suntem în poziția de a ne pune serios problema cum va fi Sibiu copiilor noștri. Cum se dezvoltă Sibiu acum pentru ca el să devină o opțiune de viață preferată de copiii noștri. Iar lucrul pentru viitor presupune atât o proiecție, o intenție, dar și un azi, un acum mai bun, mai complet.

Documentul de față reflectă gândirea civică a membrilor Platformei Sibiu2024 și optimismul lor. El vorbește despre calitatea vieții în Sibiu, care, deși bună în contextul țării, poate fi mult ridicată și egalizată, pentru ca toți sibienii să trăiască în oraș cu confortul, oportunitățile și bucuria celor mai norocoși. Împărtășim profund ideea că o comunitate strâns unită este de neoprit, iar comunitatea se strânge când mizele tuturor sunt reprezentate și când avem o țintă comună.

Mai vorbim în aceste pagini despre dezvoltarea orașului și despre educație, inovație și cultură ca pârghii prin care să împlinim potențialul Sibiului nostru. Credem că trebuie să fim curajoși și să ne luăm repere din orașele lumii care se dezvoltă, conștiente de provocările actuale, dar și de beneficiile oferite de avansul tehnologic și de democratizarea cunoașterii.

Planul de oraș propus de Sibiu2024 este aspirația unor sibieni care iubesc orașul. Arhitecți, medici, antreprenori, profesori, manageri culturali, IT-iști, sportivi vin cu o propunere către vecinii, colegii, prietenii lor sibieni și spun: „Uitați, oameni buni, așa am vrea să trăim în orașul nostru, asta am vrea să devină Sibiu copiilor noștri. Voi cum vreți?”

Îți mulțumim pentru atenție. Atenția e o formă de dragoste.
Lectură plăcută!

Echipa Sibiu2024

Echipa Sibiu 2024



Ioana-Andrada Brumă
specialistă comunicare



Liliana Cazacu
arhitectă



Alexandru Călinoiu
specialist digitalizare



Anda Cornăcel
antreprenoare



Cătălin Cornăcel
antreprenor



Cătălina Costache
economistă/ ONG-ist



Camelia Dragomirescu
antreprenoare



Thibaut Desmons
antreprenor



Eduard Egri
medic



Michael Engel
arhitect/ inginer



Andy Fazekas
profesor/ organizator evenimente



Maria Cristina Găvozdea
arhitectă/ urbanist



Alexandru Găvozdea
arhitect/ antreprenor



Magda Jura
antreprenoare



Doina Lazăr
profesoară



Crina Mareș
operator cultural



Horia Moldovan
arhitect/ cadru universitar



Ionuț Munteanu
specialist digitalizare



Daniela Prescurea
asistent social



Silviu Scrob
manager cultural



Ioana Șurubaru
expertă educație



Andreea Tănase
arhitectă/ urbanist



Teodor Tulpan
alpinist



Irina Vincze
antreprenoare



Manifest Sibiu2024

Imaginăm Sibiu cu cea mai bună calitate a vieții

de Alexandru Găvozdea
arhitect/ lider Sibiu2024

Avem un vis. Și anume ca Sibiu să devină un oraș care-și apreciază locuitorii și care le oferă acestora cea mai bună calitate a vieții. Un oraș deschis, cosmopolit, antreprenorial și mândru, datorită eforturilor tuturor. Un oraș al oportunităților, cu un model social avansat. Un oraș în care dezvoltarea este sinonimă cu creșterea incluzivă și de calitate. Un oraș durabil, cu spații publice de calitate. Un oraș dinamic, educațional, care atrage talente. Un oraș divers, tolerant, prietenos. Un oraș al concilierii. Un oraș care îngrijește și promovează autonomia persoanelor în vârstă. Un oraș care garantează conviețuirea în spațiul public în orice moment. Un oraș capitală culturală azi, mâine, mereu. Un oraș care nu își uită trecutul când își proiectează viitorul.

Vrem un oraș în care comunitatea, cetățenii spun care sunt standardele pentru calitatea vieții. Visăm să facem din Sibiu un exemplar oraș european, în care caracterul său transilvănean să fie pus în valoare. Să contribuim la oglinda lumii cu ceea ce ne definește.

Trăim într-un context politic fragil – cu un război la granița țării, un centru militar NATO în oraș –, cu un fenomen al migrației continuu, atât prin sibienii care pleacă în străinătate, cât și prin atragerea de forță de muncă în Sibiu – avem o lipsă notabilă de forță de muncă în toate industriile. Acest cadru cu fenomene care nu existau anterior sau erau prea puțin luate în seamă pe agenda locală generează un nou context pentru abordarea problemelor publice.

Fenomenele disruptive ale inovației și tehnologiei, creșterea prezenței și a potențialului datelor (big data), a inteligenței artificiale, schimbările climatice, răsturnarea modurilor tradiționale de lucru în pandemie și efectele psihologice ale izolării, apariția de noi actori sociali cu abordări adesea radicale și sectoriale, regionalizarea dezvoltării și locul pe care vrem să-l ocupăm alături de polii de creștere din regiune, îndeplinirea obiectivelor de dezvoltare durabilă ale Organizației Națiunilor Unite – acestea sunt doar câteva aspecte remarcabile care influențează deja viitorul orașului nostru.

Trebuie să protejăm Sibiu de inacțiune și de paralizie față de aceste fenomene. Avem resurse de cunoaștere și competențe în Sibiu cu care să abordăm aceste mari teme, să cooperăm cu alte orașe europene.

Sibiu are toate premisele să se dezvolte economic prin inovație, în sectoare relevante pentru secolul XXI și să dețină un țesut social divers, ai cărui membri trăiesc în armonie.

Un oraș cu suficiente resurse pentru a oferi locuri de muncă de calitate și salarii decente, în care fiecare își găsește rolul și își trăiește viața cum dorește.

Un oraș care este un spațiu atât pentru tineri, cât și pentru cei în vârstă facilitându-le integrarea și completându-se reciproc.

Un Sibiu în care poți găsi ajutor și respect, în care poți fi mândru să trăiești, să te bucuri, să lucrezi, să crezi, să construiești sau să inovezi.

Alexandru Găvozdea

www.sibiu2024.ro

Cuprins

Despre "Planul de oraș Sibiu2024"	07
Concepte folosite	08
Secțiunea A - Sibiu înseamnă talent	09
01 Sibiu, talent și inovație	10
02 Sibiu, orașul educației	13
Secțiunea B - Sibiu se dezvoltă prin cultură	16
03 Centrul istoric	17
04 Regenerarea urbană a patrimoniului industrial	18
05 Sibiu, Capitala Culturală a estului Europei	19
Secțiunea C - Sibiu, orașul ideal de trăit	22
06 Guvernanță locală inovatoare	23
07 Dezvoltare urbană în folosul comunității	26
08 Transport sustenabil	32
09 Sibiu cartierelor și al tuturor vârstelor	34
10 Sibieni activi și sănătoși	37
Concluzii	39



Plan de oraș

DESPRE PLANUL DE ORAȘ SIBIU2024

Poate că a venit momentul să ne facem timp și să ne întrebăm ce fel de Sibiu ne dorim azi, mâine, dar și peste treizeci de ani. Ce fel de cartiere vrem să dezvoltăm? Ce fel de moduri de transport vrem să încurajăm? Ce zone vrem să păstrăm? Cum asigurăm calitatea mediului înconjurător al orașului pentru locuitorii săi, sporindu-i atracția pentru noii rezidenți? Cum transformăm Sibiu într-un oraș și mai bun?

Documentul de față, rezultatul gândirii a peste douăzeci de sibieni – cu diferite profesii, vârste și moduri de a vedea lumea, reuniți în Platforma Sibiu2024 –, își propune să prezinte și să explice un proiect de oraș cu un viitor activ și relevant, un oraș necesar României și Europei, în care viața cetățenilor se desfășoară la standarde ridicate.

Propunerea membrilor Sibiu2024 se adresează în primul rând sibienilor. Le vine în întâmpinare cu clarificări privind problemele, dar mai ales cu optimism – avem multe perspective de a deveni un oraș exemplar nu doar în România.

Se mai adresează autorităților publice locale și colegilor de civism – ONG-uri și asociații care pot găsi în propunerea noastră o viziune de oraș pe termen lung. O aspirație și un plan de lucru.

Planul de oraș Sibiu2024 se prezintă în trei secțiuni și zece capitole.

Secțiunea A – **„Sibiul înseamnă talent”** – propune o strategie de dezvoltare a orașului care să ne asigure o existență bogată pe termen lung. Aici vorbim despre generarea și retenția de talent prin promovarea inovației, prin sprijinirea creativității antreprenoriale, culturale, despre cum să transformăm puternica activitate industrială într-o economie

a inteligenței, relevantă în secolul XXI.

Secțiunea B – **„Sibiul se dezvoltă prin cultură”** – identifică în dragostea noastră pentru cultură, reflectată de o serie de manifestări-fanion ale orașului, cu o tradiție instalată de ani buni, ca unul dintre motoarele importante ale dezvoltării orașului. A iradia la nivel de regiune est-europeană ceea ce facem bine pe cultură și a inova alte pretexte culturale sunt aspirații legitime. Aspirații pe care putem să le susținem prin dezvoltarea de infrastructură culturală, locuri și competențe.

Secțiunea C – **„Sibiul, orașul ideal de trăit”** – se referă la toate acele aspecte restante de rezolvat pentru a trece în categoria orașelor de secol XXI și care influențează puternic calitatea vieții actuale a sibienilor. Aici vorbim despre cum vrem să trăim în cartiere, despre transport sustenabil, digitalizarea serviciilor publice, sănătatea sibienilor și despre multe altele.

Fiecare capitol din cele zece deține și o serie de propuneri concrete pe care le-am numit „Priorități”. Inițiative de realizat care pun bazele direcției. Nu doar un vis, ci și lucruri practice.

Toate cele zece capitole de propuneri sunt legate de un principiu unificator: sustenabilitatea – de la transport la urbanism, la inovație și viață sănătoasă prin sport. Viața pe care ne-o plănuim împreună azi trebuie să țină cont de faptul că resursele planetei sunt limitate și că viitorul copiilor noștri depinde de cum ținem cont de acest lucru.

Plan de oraș

CONCEPTE FOLOSITE

În propunerea de față utilizăm o serie de idei și concepte folosite în proiectarea și transformarea orașelor din toată lumea. Orașele Europei pe care le-am luat ca inspirație și referințe precum Barcelona, Paris, Edinburgh au rezultate apreciate de proprii cetățeni și de comunitatea internațională ce derivă din aplicarea cu succes a acestor concepte.

Sustenabilitatea este conceptul cel mai des folosit în acest document. Cu o aplicabilitate în toate aspectele vieții noastre ca indivizi și ca grup uman, sustenabilitatea reprezintă modul de a lua decizii de orice tip, luând în considerare impactul asupra mediului înconjurător și preocuparea pentru a proteja și conserva resursele naturale pentru generațiile viitoare.

Calitatea vieții urbane

Se referă la nivelul de bunăstare și de confort pe care îl experimentează locuitorii unui oraș sau ai unei zone urbane. Include diferite aspecte, precum accesul la infrastructură și servicii publice de înaltă calitate, mediul înconjurător, oportunitățile de angajare și carieră, accesul la educație și sănătate, diversitatea culturală și de agrement, siguranța și securitatea, precum și calitatea locuințelor și a transportului. Calitatea vieții urbane depinde de mulți factori, inclusiv de o bună planificare și gestionare urbană, de dezvoltarea sustenabilă, de implicarea comunității și de colaborarea între cetățeni și organizații non-guvernamentale, firme și administrația locală. Scopul este de a crea orașe și zone urbane în care oamenii să se simtă confortabil, să aibă acces la toate resursele necesare și să trăiască o viață satisfăcătoare și echilibrată.

Orașul care oferă cea mai bună calitate a vieții la nivel global, considerat astfel de organizații internaționale care se ocupă cu evaluarea calității vieții în orașe, este Viena.

Transport urban sustenabil

Înseamnă dezvoltarea și implementarea unor soluții de transport durabile, care să reducă efectele negative asupra mediului și să asigure o mobilitate eficientă pentru cetățenii din mediul urban. Conceptul implică utilizarea mijloacelor de transport prietenoase cu mediul, precum transportul în comun, bicicletele sau mașinile electrice; promovarea utilizării pietonale și a ciclismului în locul autovehiculelor; îmbunătățirea infrastructurii de transport, precum piste pentru biciclete și trotuare; dar și planificarea urbană inteligentă pentru a reduce congestia și a încuraja utilizarea mijloacelor de transport mai sustenabile.

Scopul este de a crea orașe mai curate, mai verzi și mai accesibile, aducând beneficii atât pentru mediu, cât și pentru sănătatea și calitatea vieții cetățenilor.

Orașul de 15 minute

Dezvoltat de urbanistul francez Carlos Moreno și aplicat deja în orașe europene ca Paris, Barcelona, Edinburgh, Orașul de 15 minute presupune organizarea unei zone urbane în așa fel încât locuitorii să aibă acces la cât mai multe dintre serviciile și facilitățile necesare zilnic într-un timp maxim de 15 minute de mers pe jos sau cu mijloace de transport sustenabile (biciclete, trotinete, transport în comun etc.). Aceasta include accesul la locuri de muncă, școli, magazine, parcuri și alte activități recreative, astfel încât să se reducă necesitatea de a parcurge distanțe mari sau de a petrece mult timp în trafic.

Scopul este de a crea comunități mai integrate și durabile, în care oamenii să poată trăi eficient și confortabil, fără să se deplaseze pe distanțe mari pentru a-și îndeplini activitățile de zi cu zi.

Regenerarea urbană se referă la procesul de revitalizare și transformare a zonelor urbane învechite sau deteriorate în scopul îmbunătățirii calității vieții și creării unui mediu urban mai durabil și atractiv. Conceptul de regenerare urbană pune accentul pe repopularea și reînnoirea funcționalității terenurilor și clădirilor abandonate sau neutilizate, astfel încât acestea să devină din nou active, în beneficiul oamenilor.

Schimbările climatice

Reprezintă modificări semnificative, pe termen lung, în modelele climatice ale Pământului, care au impact asupra mediului și a vieții pe planeta noastră. Aceste schimbări includ creșterea temperaturilor globale, modificări ale modelelor de precipitații, frecvență mai mare a fenomenelor extreme precum secetă, inundații și furtuni, topirea ghețarilor și creșterea nivelului mărilor și oceanelor.

Schimbările climatice sunt cauzate în principal de activitățile umane, precum arderea combustibililor fosili, defrișările masive și emisiile mari de gaze cu efect de seră.

Aceste schimbări au consecințe importante, incluzând afectarea ecosistemelor naturale, pierderea biodiversității, modificări ale agriculturii și economiei, amenințări pentru siguranța alimentară și apariția unor probleme de sănătate publică.

Secțiunea A

Sibiul înseamnă talent

01

SIBIU, TALENT ȘI INOVAȚIE

02

SIBIU, ORAȘUL EDUCAȚIEI

SIBIU, TALENT ȘI INOVAȚIE

!

Talentul și inovația sunt săgețile care proiectează Sibiu în viitor – un oraș dinamic, care își consolidează poziția pe plan regional și național.

Sibiu este un oraș modern, antreprenorial, divers, capabil să asimileze cele mai bune cunoștințe atât din sursele locale, cât și din cele internaționale. Funcționăm însă într-un sistem interconectat, unde principalele trenduri macroeconomice care influențează piețele și comportamentele oamenilor confruntă Sibiu cu o suită de probleme, dar și de oportunități:

Inteligența Artificială (IA) are capacitatea de a revoluționa industria serviciilor prin îmbunătățirea eficienței și reducerea costurilor. Aceasta poate prezenta însă amenințări în ceea ce privește securitatea datelor și automatizarea și poate provoca potențiale pierderi de locuri de muncă, dar generează altele noi.

Schimbări în industria componentelor auto. Tendințele către vehicule electrice și autonome oferă oportunități de creare a unor noi calificări profesionale și de a atrage investiții. În același timp, amenințările sunt reprezentate de volatilitatea pieței și de necesitatea unei infrastructuri adecvate pentru a susține această tranziție.

Economia circulară, ca răspuns la schimbările climatice. Implementarea economiei circulare poate conduce la creșterea durabilă și la crearea de locuri de muncă, însă aceasta implică și provocări în ceea ce privește schimbarea mentalității și asigurarea unui circuit complet de aprovizionare și de vânzare sustenabil.

Îmbătrânirea populației poate deschide noi posibilități în domeniul asistenței medicale și al serviciilor pentru vârstnici, dar generează și provocări în asigurarea accesibilității, îngrijirii sau interacțiunilor generațiilor.

Migrația intra-românească și extra-românească. Tinerii din Sibiu emigrează, iar cei care sosesc în oraș adesea au calificare slabă, venind din zone rurale sau din Asia. Această situație necesită o serie de politici, inclusiv încurajarea rămânerii tinerilor calificați în Sibiu, prin oferirea de șanse atractive de carieră și calitate a vieții, precum și implementarea unor strategii de integrare eficiente pentru imigranții din Asia.

Evoluția economică a Sibiului este strâns legată de maniera în care alegem să răspundem acestor provocări.

Abordarea noastră are în centru relația dintre talent și inovație. Susține capacitatea orașului de a valorifica și de a păstra capitalul uman existent. Și accentuează necesitatea de a atrage talente emergente din diferite domenii și oameni calificați

din afară, dornici să crească și să se angajeze în acest demers de transformare continuă a Sibiului.

Capitalul uman reprezintă cea mai valoroasă sursă de energie pentru oraș, este forța care menține competitivitatea și creează bunăstare. Asumarea acestei poziții necesită abordări ce vizează în același timp și economicul și socialul, viziune și resurse. Presupune eforturi reale pentru eliminarea a stereotipurilor în sectoarele care pot perpetua situații de inegalitate, promovând participarea echitabilă și inițiativele inovatoare.

Cu un puternic trecut industrial, cu un prezent dominat de investiții străine în industrie, producție de componente auto și logistică, Sibiu are un mediu economic solid. Însă economia globală s-a schimbat fundamental în ultimii ani, ca urmare a avansului tehnologic, a pandemiei, a crizei climatice, a războaielor și a situației politice globale. Antreprenoriatul și inovația rămân însă cele mai puternice motoare economice, iar noi, aici, la Sibiu – antreprenori, societate civilă, instituții de educație, administrație –, trebuie să avem grijă să creăm condițiile pentru ca ele să se tureze.

Capacitatea de inovare a unui oraș depinde de felul în care anumite instituții oficiale (firme, institute de cercetare, universități, administrație etc.) funcționează, dar mai ales de modul în care interacționează între ele. Facilitarea conexiunilor și consolidarea experiențelor de colaborare între mediul public și cel privat permite transferul de cunoștințe. Aduce ultimele progrese științifice mai aproape de cetățeni și de mediul de afaceri – și viceversa –, creează o punte între ultimele inovații tehnologice și viața culturală. Ne ajută să construim o comunitate dinamică, mândră de locul în care trăiește.



Plan de oraș

A

01

SIBIU, TALENT ȘI INOVAȚIE

Priorități

1.1 HUB IMM. Răspunsuri prompte și corecte la probleme tipice

HUB IMM va fi un centru de sprijin și consultanță pentru Întreprinderile Micro, Mici și Mijlocii. IMM-urile sunt baza economiei locale și ele trebuie sprijinite să reușească. Propunem crearea unui hub care să ofere start-upurilor și microîntreprinderilor servicii pentru rezolvarea principalelor probleme administrative (juridice, de contabilitate, de resurse umane). Vrem ca antreprenorii să fie cât mai liberi să se concentreze pe operațiunile propriu-zise ale întreprinderii, nu pe administrație. Pentru firmele în creștere, centrul va oferi consultanță specifică acestei etape – modalități de finanțare, strategii de marketing eficiente, posibilități de creștere.

1.2 Soluții de Inteligență Artificială pentru antreprenori

Soluțiile bazate pe Inteligență Artificială (IA) pot susține și promova afacerile locale. Sibiu ar putea deveni un pionier în utilizarea IA pentru sprijinirea comunității locale de afaceri. Acest lucru ar putea include dezvoltarea de aplicații care să faciliteze interacțiunea cu clienții, optimizarea proceselor de producție sau furnizarea de analize predictive pentru a ghida deciziile strategice. Antreprenorii utilizatori de soluții bazate pe IA ar putea beneficia de o eficiență sporită, o mai bună înțelegere a pieței și un avantaj competitiv pe termen lung.

1.3 Vizibilitatea Sibiului în circuitul internațional – Centru de Conferințe și Expoziții

Înființarea în oraș a unui centru destinat evenimentelor de afaceri de mare amploare, capabil să găzduiască congrese și evenimente de importanță națională și regională. Antreprenorii care activează în industria de evenimente, turism și servicii conexe vor

beneficia semnificativ de pe urma acestei facilități moderne. Centrul ar putea atrage o serie largă de participanți, de la lideri de afaceri și inovatori la academicieni și politicieni, creând astfel oportunități de networking și de colaborare valoroase.

Pe lângă impactul economic direct, Centrul de Conferințe și Expoziții va crește vizibilitatea Sibiului pe scena națională și internațională ca gazdă a evenimentelor de afaceri de top, cu efecte directe stimulative asupra turismului și a reputației orașului – brand de oraș.

1.4 Cluster de industrii creative

Industria creativă – arhitectură, design, media, advertising, audio-video, software, muzee, edituri, artizanat clasic și 3D reprezintă aproape 7% în PIB-ul Uniunii Europene. Prin Clusterul industriilor creative, Sibiu impulsionează constituirea de firme creative, punându-le la dispoziție spații publice de creație. Strângerea companiilor creative într-un spațiu multidisciplinar constituie terenul și cultura necesare proceselor de inovație, care se produc la intersecția disciplinelor. Inițiativa nu numai că va stimula economia locală prin crearea de noi afaceri și locuri de muncă, dar va contribui și la consolidarea statutului Sibiului ca centru cultural major în România și Europa.

1.5 Cultură gastronomică, branduri locale

Beneficiem de o puternică tradiție în industria alimentară și putem dezvolta branduri puternice asociate cu produsele tradiționale din Sibiu. Această inițiativă propune crearea unei identități unice pentru produsele locale, similar cu modul în care brânzeturile din Parma, Italia, au devenit faimoase pe plan internațional. Administrația publică locală și asociațiile din domeniul alimentar ar putea juca un rol activ în acest proces, prin organizarea de concursuri de branduri locale și rețete tradiționale. Antreprenorii din industria alimentară vor fi încurajați să inoveze și să își dezvolte propriile branduri, în timp ce consumatorii vor avea ocazia să descopere și să aprecieze adevărata valoare a produselor alimentare locale.

Un astfel de proiect nu numai că va stimula economia locală, dar va contribui și la conservarea și promovarea patrimoniului culinar al regiunii. Dezvoltarea de branduri alimentare locale ar putea atrage un interes crescut pentru produsele Sibiului pe piețele interne și internaționale, deschizând noi oportunități de



SIBIU, TALENT ȘI INOVAȚIE

Priorități

export și consolidând imaginea orașului ca un loc cu o cultură gastronomică autentică și de înaltă calitate.

1.6 Promovarea economiei sociale și integrarea generațională

Inovația în domeniul social înseamnă crearea de servicii și spații care favorizează interacțiunea și întrepătrunderea între generații și categorii sociale.

Administrația locală poate juca un rol activ în stimularea și susținerea întreprinderilor sociale care se concentrează pe crearea de servicii și facilități care sunt accesibile și atractive pentru toate vârstele. De exemplu, dezvoltarea de centre comunitare multifuncționale care permit copiilor și seniorilor să învețe unii de la alții, să împărtășească experiențe și să construiască o comunitate mai puternică și mai unită. În același timp, sprijinul pentru întreprinderile sociale va stimula economia locală, creând locuri de muncă și promovând dezvoltarea durabilă. Este un mecanism care poate contribui în mod direct la susținerea priorităților detaliate în capitolul Sibiul tuturor vârstelor.

1.7 Bială Europeană a Științei și Inovației

Organizarea unei Biene Europene a Științei și Inovației aduce beneficii directe referitoare la procesele de inovație ale Sibiului și prestigiu european orașului și instituțiilor locale implicate. Un asemenea eveniment încurajează colaborarea între cercetători, universități, companii și alți actori implicați în domeniul științei și inovării, conducând la noi posibilități de dezvoltare și stimulând progresul științific și tehnologic. Se creează un transfer de cunoștințe și de învățare către Sibiu prin schimbul de experiență, cunoștințe și bune practici între participanții din diferite țări și domenii.

Și, cel mai important, asigurăm o platformă de inspirație a tinerilor. Expunându-le la inovație și descoperiri științifice, evenimentul va motiva noile generații să se implice în domeniul științei și inovației. Stimulăm dezvoltarea competențelor STEM (știință, tehnologie, inginerie și matematică) și contribuim la formarea viitoarei forțe de muncă calificate.

1.8 Barometrul talentelor

Crearea unui instrument la nivel de administrație locală – Barometrul talentelor –, extrem valoros în dezvoltarea orașului, pentru recunoașterea și susținerea talentelor, promovarea diversității și incluziunii, precum și creșterea atracției pentru investitori și talente externe.

Prin evaluarea și valorificarea talentelor locale, orașul poate beneficia în mod semnificativ de dezvoltarea resurselor umane, de inovare și de excelență în diferite domenii.

Un barometru identifică și evaluează talentul local în diferite domenii – industrii creative, cultură, sport, antreprenoriat sau știință. Creează oportunități de colaborare prin conectarea acestor talente cu firme, instituții, organizații locale.

Cel mai important: un Barometru al talentelor oferă o perspectivă asupra potențialului uman al orașului. Acest lucru contează în eforturile de atragere a investitorilor și a profesioniștilor din afara Sibiului, care pot fi motivați de o comunitate proactivă și dinamică, cu un mediu favorabil dezvoltării și valorificării talentelor.

SIBIU, ORAȘUL EDUCAȚIEI

!

Când spunem copii, automat legăm de gândul la ei viitorul și educația. Una dintre provocările actuale ale orașului nostru, care adună frustrarea multor sibieni – părinți și bunici –, este infrastructura de educație: creșe, grădinițe, școli și modul cum învață mulți dintre copiii noștri – în schimburi, în spații neadecvate. Orașul educației înseamnă în primul rând asigurarea unor condiții bune de învățare pentru toți copiii Sibiului.

În același timp, având în vedere complexitatea lumii în care trăim și ritmul rapid de schimbări și de redefiniri ale normelor sociale și culturale, tehnologice, economice și politice, este nevoie mai mult decât oricând de educație pe tot parcursul vieții. Învățarea continuă are beneficii sociale, economice și culturale atât la nivel de individ, cât și la nivel de comunitate.

Oamenii educați se bucură de o calitate mai bună a vieții, anticipează și gestionează mai bine noile provocări și contribuie la construirea unor comunități și societăți mai bune, mai prospere, mai active, mai unite, mai durabile.

De aceea învățarea pe tot parcursul vieții devine un obiectiv strategic important pentru orașe, regiuni, națiuni și comunitatea internațională. La toate nivelurile, începând cu nivelul orașului, este nevoie să facem accesibile tuturor cetățenilor o diversitate de posibilități de învățare și să îi încurajăm să le fructifice pe tot parcursul vieții.

Un Sibiu al învățării este unul care își mobilizează resursele în toate sectoarele și:

- promovează învățarea pentru toți, de la educație de bază la educație superioară
- revitalizează învățarea în sânul familiilor și al comunităților
- facilitează învățarea pentru și la locul de muncă

- extinde utilizarea tehnologiilor moderne pentru învățare
- sporește calitatea în procesul educațional
- promovează o cultură a învățării pe tot parcursul vieții

Procedând astfel, creează și consolidează autonomia individuală și coeziunea socială, prosperitatea economică și culturală și dezvoltarea durabilă.

UNESCO Global Network of Learning Cities este un context internațional de dezvoltare și cooperare pentru operaționalizarea acestui concept la nivelul orașelor. Este o șansă pe care, în prezent, doar orașul Reșița o fructifică în România, alături de Hamburg, Bonn, Lausanne, Torino, Palermo, Atena, Chișinău, Cahul, Kiev, Pecs, pentru a numi doar câteva dintre cele circa 290 de orașe care fac parte din rețea. Incluziunea Sibiului în această rețea ar fi un angajament ferm în această direcție și o șansă deloc neglijabilă pentru dezvoltarea economică și culturală a orașului.

Ne propunem o **Cartă Municipală a Educației**, pentru a asigura o educație publică echitabilă și de înaltă calitate, pentru toți, indiferent de vârstă, cultură, rasă, (diz)abilități sau orice alt criteriu, fără a lăsa pe nimeni în urmă.

În acest sens, este nevoie de elaborarea de politici publice, programe și proiecte pentru dezvoltarea infrastructurii educaționale de proximitate, programe educaționale diverse, relevante și atractive și evenimente care să promoveze învățarea pe tot parcursul vieții pentru toți, să recunoască și să celebreze rezultatele eforturilor depuse de indivizi și de organizații în acest sens. Un astfel de eveniment anual, desfășurat în toate cartierele, ar putea fi Sibiu Learning Week. Ne dorim să oferim cât mai multor membri ai comunității șansa de a fi autonomi și independenți, de a fi utili și apreciați în comunitățile din care fac parte, indiferent de vârstă, cultură, rasă, (diz)abilități sau orice alt criteriu. Ne dorim să cultivăm comportamente responsabile față de mediu, implicarea în viața civică, colaborarea și înțelegerea în sânul comunității. Pentru consolidarea comunităților educaționale de proximitate și pentru a răspunde cât mai bine nevoilor specifice fiecăreia, atât investițiile în infrastructură, cât și dezvoltarea de programe educaționale trebuie construite în colaborare cu comunitățile locale, prin procese cocreative.



SIBIU, ORAȘUL EDUCAȚIEI

Priorități

2.1 Reabilitarea și extinderea strategică a rețelei de infrastructură educațională de proximitate

Un oraș în care, oriunde ai locui, ajungi în maximum 15 minute la creșă, grădiniță, școală și o diversitate de activități extracurriculare, oferă locuitorilor săi – copii, părinți și bunici deopotrivă – mai multă autonomie și independență, o viață socială mai robustă, reduce nevoia deplasărilor cu autoturisme și deci reduce poluarea și numărul accidentelor asociate, cultivă sentimentul apartenenței la comunitate și al responsabilității ca membru al acesteia.

Deplasarea pe forțe proprii spre și dinspre școală a copiilor (și a adulților spre serviciu) imprimă un obicei sănătos, al mișcării integrate firesc în activitățile cotidiene, ceea ce îmbunătățește condiția fizică și imunitatea la toate vârstele, reduce numărul de absențe în procesul educațional și în cel productiv, îmbunătățește gestiunea emoțiilor și claritatea mentală, crește performanțele în mai toate domeniile.

Sibiul trebuie să-și asume ca obiectiv major reabilitarea și extinderea strategică a rețelei de creșe, grădinițe și școli, precum și de spații de învățare comunitare (centre comunitare, culturale, biblioteci publice etc.). Pentru reducerea disparităților, același standard calitativ trebuie aplicat în tot orașul. Aceste investiții publice vor fi fundamentate pe datele demografice conferite de Atlasul teritorial (vezi capitolul Guvernanță locală inovatoare).

2.2 Politici publice pentru atragerea și susținerea personalului didactic

Activități de lobby pentru crearea cadrului legal corespunzător și parteneriate cu organizații neguvernamentale pentru crearea unui mecanism de atragere și susținere bazat pe criteriile de performanță.

2.3 Program de prevenire a bullyingului în școli

Bullyingul este o formă de abuz emoțional intenționat, repetat, în care dezechilibrul de forțe este semnificativ. Se poate întâmpla în diferite contexte, nu doar la școală, dar mediul educațional este locul în care se poate interveni cel mai consistent pentru prevenirea și stoparea acestui tip de comportament. Conform datelor UNICEF, România este pe locul I în Europa la numărul de elevi cu vârsta între 11 și 15 ani care agrează alți colegi. Identificarea acestui comportament și soluții pentru gestionarea lui trebuie să fie cunoscute de învățători și profesori în primul rând, pentru a putea urmări și interveni eficient.

2.4 Programe de mentorat

În viața fiecărui om de succes a existat cel puțin o persoană care l-a văzut, i-a apreciat calitățile și potențialul, i-a insuflat încredere. Poate a fost un profesor, un antrenor, un vecin, un membru al familiei sau un prieten. Astfel de întâlniri sunt benefice oricând, dar mai ales în perioada adolescenței și de tânăr adult.

Programele de consiliere profesională și de mentorat, șansa de a cunoaște roluri și domenii profesionale cu care rezonază, de a întâlni oameni care să îi ghideze și să îi inspire sunt extrem de valoroase în evoluția tinerilor.

2.5 Școala de meserii

Numeroase meserii necesită o pregătire practică consistentă, pe care școlile o pot integra doar parțial fără colaborarea cu instituții și companii din domeniile respective: mecanică auto, construcții și instalații, apicultură, cosmetică și coafură, HORECA și multe altele. Campusul PRODUAL, care este în pregătire, acoperă doar o parte din calificările cerute pe piață, deci este necesară multiplicarea acestui tip de mecanism.

2.6 Institutul de Cercetare a Tinerilor

Creat în parteneriat cu Universitatea „Lucian Blaga”, ar derula programe de cercetare în principal în domeniul științelor sociale, concentrate pe experiențele și parcursurile de viață ale persoanelor tinere: tranziții și momente critice, roluri sociale, migrație și mobilitate, educație, orientare profesională și piața muncii etc.

Activitatea acestui institut ar da o voce tinerilor ca participanți

Plan de
oraș

A

02

SIBIU, ORAȘUL EDUCAȚIEI

Priorități

la cercetarea socială, i-ar informa pe aceștia în legătură cu lumea înconjurătoare și ar informa despre politici publice și programe care li se adresează. Cooperarea cu alte instituții, media, ONG-uri și think tankuri, ar crește relevanța și impactul activității institutului.

În plus, crearea unei asemenea institut oferă Sibiului posibilitatea de a dezvolta o competență unică în România – cunoașterea tinerilor – și de a deveni principala sursă de autoritate națională în domeniu.

2.7 (Re)Integrare prin educație

Persoane care au abandonat prematur școala, imigranți și refugiați, șomeri, persoane ieșite din sistemul de detenție, persoane vârstnice sunt câteva dintre categoriile sociale pe care comunitatea ar trebui să le sprijine în integrarea sau reintegrarea socială și profesională, respectiv să-și mențină activitatea cognitivă și să se bucure de o viață cu sens. În acest fel, abilitățile și competențele fiecăruia pot fi puse în valoare în beneficiul lor și al comunității deopotrivă.

Secțiunea B

Sibiul se dezvoltă prin cultură

03

CENTRUL ISTORIC

04

**REGENERAREA URBANĂ A
PATRIMONIULUI INDUSTRIAL**

05

**SIBIU, CAPITALA CULTURALĂ A
ESTULUI EUROPEI**

CENTRUL ISTORIC

!

Sibiul este celebru pentru centrul său istoric, fără îndoială suportul pentru multe dintre pornirile culturale ale sibienilor și decorul majorității absolute a evenimentelor notabile concentrate în oraș. Acest patrimoniu este o bijuterie culturală demnă de înscrierea în Lista Patrimoniului Mondial UNESCO pentru calitățile unice pe care le are. Grefarea pe un nucleu medieval a tuturor epocilor ulterioare într-un mod original, specific fondului etnic și religios puternic al sașilor transilvăneni, această contopire și permanentă evoluție oferă o bogăție care merită protagonism mondial. Statutul de sit UNESCO nu echivalează însă cu punerea sub un clopot de sticlă al centrului vechi, ci oferă, împreună cu un plan de management inteligent, posibilitatea ca finanțările din fonduri europene sau norvegiene să devină duble în sumă, grație acestui statut. Iar nivelul de protecție nu este mai restrictiv decât cel actual, de monument de importanță națională.

Efortul abandonat de peste 15 ani de a reface dosarul pe aceste coordonate, remarcate, de altfel, de comisia ICOMOS-UNESCO, constituie un pas necesar astăzi.

Provocarea principală va fi elaborarea unui plan de management al centrului istoric, indiferent dacă se realizează pe filieră UNESCO sau nu. Sibiul nu are un plan urbanistic zonal al centrului istoric, extrem de necesar și cerut de lege de 25 de ani. Iar singura entitate care poate asuma rolul de gestionare a unui areal de peste 100 de hectare de țesut dens construit și valoros din foarte multe perspective este administrația publică locală. Caracterul deosebit al centrului istoric al Sibiului este dat tocmai de regăsirea tuturor etapelor evoluției societății, pornind din secolul al XIII-lea. A opri acum brusc motoarele evoluției ar echivala cu marcarea urmei cadavrului pe asfalt cu cretă. Un oraș care nu evoluează este mort.

Actuala protejare a țesutului urban istoric este un prim pas foarte necesar, care trebuie completată cu o planificare a posibilităților de dezvoltare cu deplin respect pentru patrimoniu. Să-i permitem centrului Sibiului să evolueze, fără a strica straturile valoroase din memoria noastră istorică, atenți la integrare și la calitate, așa cum se întâmplă în siturile UNESCO din Tallinn sau din Cracovia, de exemplu, și în toată lumea.

Priorități

3.1 Elaborarea Planului Urbanistic Zonal pentru centrul istoric

Sibiu. Un proiect-fanion care va permite precizarea condițiilor de dezvoltare pentru fiecare corp de clădire și parcelă în parte, ținând seama de valoarea culturală care trebuie protejată și pusă în valoare, dar oferind șansa evoluției.

3.2 Rescrierea dosarului UNESCO de solicitare a introducerii în Lista Patrimoniului Mondial UNESCO a centrului istoric al Sibiului prin Institutul Național al Patrimoniului, la solicitarea Municipiului Sibiu.

3.3 Dezvoltarea unui plan de management al centrului istoric, cu instrumente specifice de reglementare și condiții predictibile pentru afaceri și locuitorii zonei.

3.4 Politică publică de susținere a locuitorilor centrului istoric, inclusiv de reabilitare profundă a imobilelor existente.

REGENERAREA URBANĂ A PATRIMONIULUI INDUSTRIAL

!

Recuperarea și regenerarea terenurilor și clădirilor abandonate sau degradate susține dezvoltarea durabilă a Sibiului prin re folosirea unor resurse existente și previne dezvoltarea haotică și mai costisitoare pentru oraș. Regenerarea creativă a unor spații deja construite, fie că vorbim de foste hale industriale, alte clădiri abandonate sau a terenurilor virane, conservă caracterul și moștenirea urbană și reintegrează aceste zone uitate în circuitul socioeconomic local.

Este benefic pentru comunitate, în ansamblu, când spațiile abandonate capătă noi utilizări publice, precum parcuri, locuri de joacă, centre culturale sau spații pentru întreprinderi sociale. Astfel de investiții publice sporesc calitatea vieții locuitorilor și atrag și activități private care revitalizează zona. Regenerarea urbană durabilă poate combate eficient probleme precum segregarea socială, sărăcia și criminalitatea, care adesea se concentrează în zone cu multe proprietăți abandonate.

O administrație locală responsabilă trebuie să transforme aceste zone într-un mod pozitiv, nu să le ignore, cu implicarea cetățenilor în aceste decizii, pentru a crea un sentiment de responsabilitate civică, mândrie locală și încredere în instituții.

Procese participative de regenerare urbană mobilizează creativitatea și energia comunității și doar administrația are capacitatea să coaguleze energiile tuturor actorilor relevanți în parteneriate inovatoare public-privat sau cu organizații nonprofit. Astfel, recuperarea terenurilor și a imobilelor degradate ar trebui privită ca o investiție comunitară pe termen lung, care poate genera impact pozitiv și valoare publică pentru toți sibienii.

Nu în ultimul rând, reintroducerea acestor potențiale clădiri în baza de impozitare locală crește veniturile municipalității care poate

bugeta cheltuieli mai ample în folosul public.

Priorități

4.1 Zonele industriale abandonate din lungul Cibinului și al căii ferate ar putea fi transformate într-un hub pentru industrii creative, cu spații de coworking, ateliere de producție, incubatoare de afaceri. Ar putea găzdui și un centru de artă contemporană și spații de creație pentru artiști. Transformarea fostelor platforme industriale, cu un potențial imens pentru regenerare urbană, în spații publice și culturale este o tendință care a început să prindă contur și în România. Angrenarea administrației în demersul propriu-zis poate depăși rolul de management al procesului de avizare-aprobare și parteneriatul cu demersul de dezvoltare să aducă municipalității resurse de spații pe care altfel și le-ar putea permite doar cu eforturi bugetare substanțiale.

4.2 Malurile râului Cibin

Cibinul ar putea deveni un coridor verde-albastru extins și întreținut, cu zone de promenadă atractive, un parc liniar cu alei pietonale, piste de biciclete, spații verzi și zone de odihnă, dezvoltarea de facilități culturale prin punerea în valoare a patrimoniului istoric și industrial din zonă, pregătirea utilizărilor sportive și de agrement, inclusiv a navigației începând cu caiace și alte ambarcațiuni cu fund plat. Așa cum a început înțelegerea lui ca resursă, este nevoie să punem realmente în valoare calitatea coridorului verde-albastru.

4.3. Terenurile virane din cartierele orașului

Aceste terenuri neutilizate ar putea deveni mici parcuri, locuri de joacă sau grădini comunitare. Alte terenuri ar putea fi eliberate pentru a fi folosite de comunități, prin concentrarea locurilor de parcare (vezi Prioritățile Capitolului 7). Investițiile publice de regenerare în zonele defavorizate pot combate excluziunea socială.

SIBIU, CAPITALA CULTURALĂ A ESTULUI EUROPEI

!

Cu o istorie bogată care reflectă multiculturalitatea Transilvaniei, îmbinând influențele saxone, maghiare și românești, cu un patrimoniu extraordinar, atât instituționalizat (muzeele Brukenthal și Astra), cât și difuz, și gazda mai multor festivaluri de anvergură internațională – de teatru, de jazz și de film documentar –, Sibiul poate deveni o destinație culturală majoră și o Capitală Culturală permanentă, cel puțin pentru estul Europei. Titlul de Capitală Europeană a Culturii, deținut de Sibiu în 2007, a creat reflexe turistice, administrative și comunitare de care beneficiem și astăzi. Acestea pot fi potențate de un management al destinației profesionist și reprezintă premisele unei viziuni de poziționare a orașului (și împrejurimilor) ca destinație europeană pentru turismul cultural. Datele Organizației Mondiale a Turismului arată că aproximativ 40% din turismul internațional este motivat cultural, iar acest procent este în creștere în ultimii ani. 72% dintre cei din generația milenială preferă să investească în experiențe în loc de bunuri materiale. Conform unui studiu al Comisiei Europene, turismul cultural reprezintă peste 50% din totalul călătoriilor în interiorul Europei, iar programul Capitala Europeană a Culturii a stimulat turismul în orașele desemnate. Turismul cultural este mai puțin sensibil la fluctuațiile economice, mai rezistent în perioade de criză.

Turiștii „culturali” sunt atrași de patrimoniu, dar tot mai mult de evenimente speciale, cum sunt piețele și festivalurile, de industrii creative ca designul, moda și arhitectura, precum și de ambianțele urbane generale, dinamice și verzi. Chiar dacă centrele urbane mari sunt mai bine poziționate în multe dintre aceste segmente, conform unui raport recent al Comisiei Europene pentru Turism, turismul în orașele mai mici este în creștere, datorită factorului „autenticitate”. În cazul Sibiului, autenticitatea

trece dincolo de patrimoniul construit, integrând moștenirea culturală și elementele identitare ale comunității sibiene. Se creează astfel un adevărat peisaj cultural, care permite o abordare pe mai multe paliere.

Turismul cultural ca formă de învățare bazată pe experiențe, promotor al diversității și generator de empatie interumană, poate fi un motor de îmbogățire a vieții de zi cu zi a sibiienilor. Susține păstrarea tradițiilor vii și revitalizarea meșteșugurilor. Implică activ comunitățile locale și le oferă mijloace de trai sustenabile. Încurajează creativitatea umană sub toate formele ei – artă, arhitectură, muzică, gastronomie. La nivel social, consolidează identitățile locale, iar la nivel economic susține antreprenoriatul, meșteșugurile și patrimoniul cultural imaterial, creează locuri de muncă și revitalizează comunitățile. Stimulează creșterea urbană în timp ce susține o renaștere a locuirii, deoarece noile activități culturale și de agrement servesc și rezidenților, și ca un magnet pentru talente. Există, evident, și părți negative ale supradezvoltării turismului: o erodare rapidă a patrimoniului cultural sau pierderea diversității țesutului social din cauza unei supraspecializării în activități turistice. Definierea a „cât este prea mult” contribuie și aceasta la dezvoltarea cu succes a destinației.

Deocamdată însă nu este vizibilă existența unei gândiri administrative care să poziționeze Sibiul ca destinație preferențială pentru turismul cultural în estul Europei, să exploateze, în favoarea orașului, aspectele pozitive ale turismului cultural și să le gestioneze pe cele negative. Într-un context de competiție națională – cu Cluj-Napoca, Brașov și Timișoara – și europeană crescută, patrimoniul nostru bogat nu este suficient valorificat, accesibilizat și promovat pentru a atrage turiștii.

Este necesară o strategie clară de turism cultural care să includă managementul, promovarea și comercializarea ofertei orașului și a împrejurimilor – consolidarea relațiilor cu hinterlandul pe mai multe paliere este un avantaj semnificativ. Capacitatea noastră de a combina atracțiile clasice de turism cultural (patrimoniul istoric și tradițiile locale) cu elemente contemporane va conduce la creșterea șanselor de succes. Pentru a spori beneficiile turismului cultural urban avem nevoie, de asemenea, să luăm în considerare obiectivele de sustenabilitate și să elaborăm politici incluzive, de stimulare a creației și a participării culturale în toate păturile sociale.



SIBIU, CAPITALA CULTURALĂ A ESTULUI EUROPEI

Priorități

5.1 Strategie culturală | Producție culturală | Profesionalizare

Pentru o așezare pe baze sustenabile, pe termen lung, a domeniului cultural este nevoie de o strategie culturală a orașului. Într-un cadru mai bine și mai generos definit de strategie se regăsește teren fertil pentru apariții și evoluții creative noi sau import de creatori de cultură datorită atractivității contextului sibian. Este necesară o strategie culturală care să aibă în vedere modul în care cultura funcționează în societate pe întreg ciclul cultural (creație, producție, prezentare/diseminare, recepție, consum, educație și reflecție).

În alinierea cu această strategie, este necesar ca administrația locală din Sibiu să ia măsuri concrete pentru a-și îmbunătăți substanțial capacitatea de gestionare a turismului cultural, evaluarea impactului, învățarea din cele mai bune practici internaționale și monitorizarea continuă a evoluțiilor din sectorul turismului cultural.

5.2 Turism cultural

În prezent, promovarea turismului și a culturii/patrimoniului par a fi gestionate separat, iar această abordare fragmentată trebuie înlocuită cu o strategie turistică și cu un management integrat al destinației, care recunoaște interdependența dintre cele două sectoare. Autoritățile locale ar trebui să desemneze sau să înființeze o organizație dedicată managementului turismului cultural la nivelul întregii destinații Sibiu. Această organizație ar putea fi gestionată direct de primărie sau delegată și ar trebui să aibă responsabilitatea de a elabora și de a implementa o strategie integrată de turism cultural. Printre responsabilități s-ar număra coordonarea promovării, crearea de produse turistice culturale, conservarea patrimoniului și

gestionarea într-un mod durabil, care protejează și păstrează resursele pe termen lung.

Printr-un forum anual dedicat turismului cultural est-european, Sibiu ar reuni lideri din domeniul culturii, antreprenori în turism, manageri de patrimoniu, artiști, pentru a dezbate bune practici de conservare și promovare a moștenirii culturale est-europene. Evenimentul ar atrage atenția la nivel european și ar poziționa Sibiu ca un hub de expertiză în turismul cultural. Ar contribui la creșterea fluxului de turiști și la includerea Sibiului în noi circuite culturale europene. Ar stimula noi colaborări și investiții în regenerarea patrimoniului cultural est-european. Prin acest demers, Sibiu ar deveni recunoscut ca promotor regional al turismului cultural sustenabil, care pune în valoare specificul local și autenticitatea.

5.3 Implicare activă a comunității

Este importantă gestionarea numărului de turiști și a impactului acestora asupra vieții de zi cu zi a sibienilor, precum aglomerație, zgomot, prețuri mai mari. Autoritățile ar trebui să se asigure că o parte din veniturile generate de turism sunt reinvestite în comunitate, în protejarea patrimoniului și îmbunătățirea facilităților pentru locuitorii orașului. De asemenea, este esențială implicarea activă a locuitorilor în planificarea și monitorizarea strategiilor de turism cultural, precum și formarea personalului din turism pentru a respecta cultura și tradițiile locale. Prin politici culturale turistice bine definite și aplicate, Sibiu poate deveni un model de bune practici în turismul cultural sustenabil, care aduce beneficii atât turiștilor, cât și comunității-gazdă.

5.4 Sibiu – un „Davos cultural”

O viziune împărtășită de un susținător al Sibiu2024 se integrează firesc în planul nostru pentru oraș și completează potențialul de creștere a relevanței culturale: locul în care, o dată pe an, se întrunesc cele mai importante forțe din ramurile culturii mondiale pentru a conversa, a stabili direcții și a determina strategii pentru domeniul culturii. Cum stațiunea de schi Davos a devenit sinonimă cu Forumul Economic Mondial, Sibiu poate deveni referința pentru un congres mondial al culturii. Efectele preconizate, pe lângă notorietatea și atractivitatea sportive, sunt cele de creștere a ocupării infrastructurii hoteliere, a serviciilor turistice și nu numai

Plan de
oraș

B

05

SIBIU, CAPITALA CULTURALĂ A ESTULUI EUROPEI

Priorități

(inclusiv cele din jurul Sibiului), a infrastructurii de congrese care poate fi împărtășită cu evenimente de mari dimensiuni (vezi Prioritățile Capitolului 01 – Centrul de Conferințe și Expoziții – și din prezentul capitol – Forumul pentru turism cultural). Cheia sustenabilității unei ambiții mari este integrarea feluritelor utilizări care să asigure ocuparea și operarea efectivă a infrastructurii pentru o eficiență maximă.

5.5 Activarea ADI Păltiniș-Cindrel

Reconectarea factorilor de decizie locali și regionali într-un efort comun de organizare și dezvoltare a zonei turistice Păltiniș-Cindrel, situată pe teritoriul mai multor comune. Potențialul ridicat al zonei promite un statut de interes național, care trebuie dobândit printr-un plan de dezvoltare și utilizare coerent și înțelept. Integrarea cu turismul de experiențial-cultural și cel de congrese creează o valoare multiplicată reciproc.

Secțiunea C

Sibiu, orașul ideal de trăit

06

GUVERNANȚĂ LOCALĂ INOVATOARE

07

DEZVOLTARE URBANĂ ÎN FOLOSUL COMUNITĂȚII

08

TRANSPORT SUSTENABIL

09

SIBIUL CARTIERELOR ȘI AL TUTUROR VÂRSTELOR

10

SIBIENI ACTIVI ȘI SĂNĂTOȘI

GUVERNANȚĂ LOCALĂ INOVATOARE

!

Competența și transparența administrației publice locale joacă un rol esențial în creionarea unui Sibiu dinamic. Nu doar cetățenii își doresc acum mai mult ca niciodată să fie implicați în dezvoltarea urbană, ci și mediul economic acordă tot mai multă importanță eficienței, seriozității și deschiderii administrației locale în alegerea unui loc optim pentru a investi.

Orașele contemporane de succes sunt rețele de actori urbani aflați într-un proces continuu de interacțiune. Guvernanța trece dincolo de ceea ce face administrația locală și reprezintă rezultatele interacțiunilor dintre toți actorii din domeniul public. Așa cum ne-am obișnuit și până acum, comunitatea locală poate fi informată sau consultată punctual. Ea trebuie însă să devină un partener real al administrației locale, punând bazele unui proces de colaborare, în care ambele părți se implică în rezolvarea problemelor. Pornind de la această premisă, instrumentele care pot facilita dialogul devin tot mai importante.

Existența unor servicii publice agile, centrate pe cetățean și pe nevoile sale, devine un pion relevant în relația creată între administrația publică și comunitatea locală. Îmbunătățirea continuă a acestor servicii, prin simplificarea proceselor, integrarea tehnologiei și reducerea timpilor de răspuns aduce un confort sporit utilizatorilor, fie ei simpli cetățeni sau actori privați. Implementarea soluțiilor de tip smart-city va permite autorităților să ofere servicii de o calitate superioară la costuri mai mici pentru contribuabili.

Considerăm că digitalizarea efectivă necesită optimizarea și simplificarea semnificativă a fluxurilor de lucru, nu o replicare a birocrăției existente într-un mediu electronic. Când vorbim despre digitalizarea serviciilor publice avem în vedere o suită de investiții care subscriu

principiilor detaliate mai jos:

Accesibilitate îmbunătățită. Digitalizarea serviciilor publice permite cetățenilor să aibă acces la acestea în mod simplu și rapid, prin intermediul internetului și al dispozitivelor mobile. Nu mai este nevoie să se deplaseze fizic la instituții sau să aștepte ore în șir în cozi, deoarece majoritatea serviciilor pot fi accesate online, 24/7.

Eficiența sporită conduce la eliminarea birocrăției și a hârtiilor, precum și la automatizarea unor procese. Acest lucru înseamnă reducerea timpului și a resurselor necesare pentru furnizarea serviciilor, făcându-le astfel mai eficiente și mai rapide. De exemplu, sibienii pot depune cu ușurință documentele necesare online, fără a mai fi nevoie de prezența fizică sau de completarea unor formulare pe hârtie.

Costuri reduse. Digitalizarea serviciilor publice poate duce la economii semnificative de costuri. Eliminarea hârtiilor și transferul proceselor în mediul online reduce cheltuielile administrative și logistice, precum și costurile de imprimare și de distribuție a documentelor. De asemenea, gestionarea și stocarea digitală a datelor și documentelor simplifică procesul de audit și poate reduce costurile legate de păstrarea și gestionarea fizică a documentelor.

Transparență și participare publică. Informațiile și serviciile sunt mai accesibile cetățenilor. Acest lucru promovează participarea publică și implicarea cetățenilor în luarea deciziilor și furnizarea de feedback, generând un dialog constructiv între administrație și cetățeni.

Siguranța datelor. Digitalizarea serviciilor publice trebuie însoțită de implementarea unor măsuri de securitate cibernetică sporite. Aceasta asigură protecția datelor personale ale cetățenilor și diminuează riscul de fraudă sau de acces neautorizat la informații sensibile.

Protecția mediului. Digitalizarea reduce impactul asupra



GUVERNANȚĂ LOCALĂ INOVATOARE

!

mediului prin eliminarea utilizării hârtiei și a altor resurse materiale. Procesele digitale nu necesită imprimare sau transport fizic, contribuind astfel la reducerea emisiilor de dioxid de carbon și la conservarea resurselor naturale.

Digitalizarea serviciilor permite o interacțiune mult mai directă și facilă între cetățeni și administrație. Este important ca acest demers să fie accesibil tuturor cetățenilor. O atenție sporită acordată experienței utilizatorilor, completată cu o suită de cursuri sau de prezentări dedicate acelor cetățeni care nu sunt în pas cu tehnologia pot crește rata de adoptare a acestor servicii, înlăturând teama și reticența.

GUVERNANȚĂ LOCALĂ INOVATOARE

Priorități

6.1 Investiții în infrastructură și competențe digitale

Implementarea cu succes a unor noi platforme și servicii digitale presupune alocarea în bugetul local a unor resurse consistente pentru modernizarea infrastructurii IT. Sunt necesare investiții în servere și echipamente performante, soluții de stocare a datelor, instrumente moderne de securitate cibernetică.

Totodată, formarea continuă a angajaților din administrația locală în domeniul competențelor digitale – cursuri de alfabetizare digitală, operare PC, utilizare de platforme online – joacă un rol esențial. Doar astfel personalul va putea folosi la capacitate maximă noile tehnologii implementate. Similar, cetățenii – în special categoriile vulnerabile precum vârstnicii – vor avea nevoie de sprijin pentru a învăța să utilizeze noile servicii online. Autoritățile pot organiza sesiuni gratuite de formare în folosirea platformelor digitale sau pot organiza, în centrele comunitare, zone de acces la tehnologie, unde cetățenii primesc asistență din partea unui personal specializat.

6.2 Ghișeu unic – digitalizarea procesului de autorizare a lucrărilor de construcții

Permite digitalizarea întregului proces de depunere și verificare a documentelor necesare obținerii autorizației de construire, devenind un portal de comunicare între cetățean și instituțiile implicate în procesul de avizare.

Acționează pe două paliere:

asigură o interfață prietenoasă pentru cetățeni prin intermediul căreia să poată parcurge toți pașii necesari depunerii documentației pentru obținerea autorizației de construire;

oferă o interfață dinamică pentru funcționarii care procesează cererile și documentele, integrând o serie de instrumente care permit optimizarea și urmărirea procesului, respectiv extragerea rapidă a unor date statistice.

6.3 Atlas teritorial

Continuă dezvoltarea sistemului de hărți interactive pus actualmente la dispoziție de administrația publică locală.

Utilizând un sistem dinamic, permite identificarea

posibilităților de construire pentru diferite terenuri; Transpune spațial prevederile documentațiilor urbanism aprobate (planul urbanistic general, diferite planuri urbanistice zonale); Prin corelare cu informațiile din zona Ghișeului Unic, permite vizualizarea pe o hartă dinamică a certificatelor de urbanism și a autorizațiilor de construire emise.

6.4 Sibiul în dialog. Decidem informat

Să creăm o platforma de informare și de decizie dedicată atât administrației publice, cât și mediului economic sau cetățenilor. Platforma ar contribui în mod direct la luarea unor decizii informate, oferind o serie de indicatori de dezvoltare urbană privind mai multe domenii de referință: transport, mediu, economie, locuințe, cultură, populație, sănătate etc.

Incluzând o prezentare dinamică a bugetului local și a execuției bugetare și corelată cu principalele obiective de dezvoltare urbană asumate; platforma Sibiul în dialog se interconectează cu Atlasul teritorial, prezentând informațiile, acolo unde este posibil, prin intermediul unor hărți interactive.

6.5 Parteneriate cu companii private, cu Universitatea „Lucian Blaga” și cu ONG-uri

Comaniile private ar putea instala soluții de senzori pentru monitorizarea traficului, parcărilor, calității aerului, consumului de energie în clădiri, în cadrul unor proiecte-pilot, oferind autorităților date concrete despre impactul și beneficiile tehnologiilor. De asemenea, parteneriatele cu universitatea pot aduce expertiză științifică în evaluarea soluțiilor de tip smart city. Universitatea poate proiecta și monitoriza proiecte-pilot, colectând date care să fundamenteze deciziile ulterioare de implementare la scară largă. Implicarea societății civile – prin organizații nonprofit, grupuri civice – poate asigura testarea soluțiilor dintr-o perspectivă centrată pe nevoile cetățenilor. ONG-urile pot organiza sesiuni de consultare cu comunitatea, focus-grupuri, pentru a evalua impactul social al noilor tehnologii.

DEZVOLTARE URBANĂ ÎN FOLOSUL COMUNITĂȚII

!

Sibiul cu o excelentă calitate a vieții atrage oameni.

Cercul virtuos se alimentează singur: existența unor locuri de muncă atractive conduce la creșterea populației care aduce cu sine creșterea nevoii de locuințe, servicii, parcuri, grădinițe/școli, sănătate și generează noi locuri de muncă. Toate aceste „locuri” sunt conectate prin circulații și spații publice felurite și deservește de rețele edilitare și servicii publice.

Pentru ca toate elementele orașului să servească unei calități excelente a vieții oamenilor, acestea trebuie să existe în număr suficient, să fie de bună calitate și să ajungi la ele în timp scurt, confortabil, sigur. Și, ca să păstrezi calitatea cât mai mult timp, cu costuri cât mai mici pentru economiile tale, ale orașului și cu un minim de deșeurii și poluare, drumurile și rețelele trebuie să fie cât mai scurte.

Spațial, Sibiul trebuie să se păstreze compact, trebuie să construim ocupând cât mai puțină suprafață, ca să avem loc de natură în oraș și natura să mai aibă loc în jurul orașului. Să avem loc de spații publice în care să ne cultivăm apropierea comunitară, care să ne bucure și să ne confirme opțiunea de a împărtăși un oraș. Concret, avem rezerve în fostele platforme industriale din mijlocul orașului, din lungul Căminului și al căii ferate, ne uităm și în zona Câmpșor și pe Calea Șurii Mici – dar întotdeauna cheia este în a amesteca funcțiunile de bază (locuințe, locuri de muncă) cu cele de servicii publice și private (educație, sănătate, comerț de proximitate, spații publice și parcuri) și cu o deservire foarte bună cu străzi și rețele edilitare.

Organizatoric, cât mai mulți dintre sibieni trebuie să aibă în proximitatea locuinței cât

mai multe dintre „locurile” pe care le vizitează zilnic – loc de muncă/grădiniță/școală, magazin alimentar și cofetărie/cafenea, localuri și spații de cultură, servicii de sănătate și de întreținere, spații publice și parcuri pentru evenimente și adunări. E vorba despre timp, nimeni nu vrea să piardă timpul pe drumul de la A la B, mai bine îl petrece cu prietenii, familia sau cu sine în locuri frumoase și utile.

Cel mai mult suferă de lipsa unor astfel de soluții cartierele noi de pe Calea Șurii Mici și cele de pe teritoriile învecinate Sibiului, cartierul Arhitecților sau Șelimbăr, dar și cele din oraș (Kogălniceanu, Balanța, Zăvoi sau Gușterița, chiar Veteranilor și Tineretului). În toate aceste locuri trebuie să îmbunătățim situația prin introducerea serviciilor publice și private.

Administrativ, Sibiul va cheltui mai puțin și va oferi servicii publice de calitate mai bună cu cât e mai puțin dispersată și eficient de deservit suprafața pe care o acoperă serviciile de salubritate, dezapezire, transport public, pompieri, salvare, poliție, alimentare cu apă, canalizare etc.

Costul de administrare a kilometrului de stradă sau de rețea edilitară crește pentru toată lumea din oraș, dacă se construiesc 3 kilometri de stradă pentru zece blocuri în afara Sibiului, în loc să fie construite în oraș sau la marginea lui, cu 0,3 kilometri de stradă și de rețea.

Social, Sibiul vrea să aibă grijă de bătrânii săi și să vegheze asupra copiilor – locurile de adunare a comunității sunt și spații în care vârstnicii se simt revigorați, utili și cu sens, iar copiii pot explora, învăța și se pot juca în siguranță. Aducerea de servicii și locurile lor de desfășurare în proximitatea cartierelor defavorizate ridică locuitorii lor din părăsire/segregare și îi readuce în comunitate, care se întărește.

Sănătatea sibienilor va fi mai bună odată cu încurajarea mersului pe jos și cu bicicleta – pentru că sunt distanțe gestionabile între obiective – și pentru că străzile și piețele publice vor avea plantată vegetație abundentă, care susține biodiversitatea în oraș și oferă umbră. Poluarea scade de două ori mai repede dacă nu mai suntem nevoiți să folosim mașina personală pentru orice drum și dacă vegetația bogată fixează

DEZVOLTARE URBANĂ ÎN FOLOSUL COMUNITĂȚII

!

praful și dioxidul de carbon. Iar deplasările de urgență se vor face mai rapid, pentru că traficul va fi descongestionat cu adevărat.

Și, mai mult, în jurul Sibiului putem ieși cel puțin săptămânal, dacă nu chiar zilnic, măcar câteva ore la pădure, deal și munte înspre Păltiniș-Cindrel, un potențial lăsat în uitare. Acesta trebuie integrat cu Mărginimea și fortificat totodată lanțul scurt pentru produse agroalimentare atât aici, cât și pe valea Hârtibaciului, a Oltului și în restul zonei urbane funcționale, care depășește chiar perimetrul zonei metropolitane. Conexiunile orașului trebuie să fie planificate și dezvoltate și cu gândul la potențialul balnear de la Ocna Sibiului, și cu cel turistic săptămânal de proximitate, prin corelarea rețelelor de servicii, construcțiilor și echipamentelor publice și legăturilor de drumeție, velo și rutiere.

Odată cu creșterea populației trebuie gestionată, pe lângă provocarea locuirii, și provocarea gestiunii deșeurilor – cantitativ, trebuie să reducem drastic generarea, iar ceea ce este generat să fie în măsură și mai mare reciclat, dacă nu poate fi reutilizat. Volumele mari nu sunt o problemă doar pentru capacitatea gropilor de gunoi, ci și pentru traiul din oraș prin aglomerarea spațiului cu depozitarea intermediară, cu transportarea și cu costurile asociate, plătite de noi toți. Dar, mai ales, pentru că nu doar că orașele sunt cele mai mari generatoare de gunoaie, ci sunt și entitățile cele mai capabile în a aduce schimbări spectaculoase în bine și a reduce presiunea ecologică la scară planetară. Criza deșeurilor spre care se îndreaptă Sibiul este de fapt și un prilej să devenim un model de bună practică.

DEZVOLTARE URBANĂ ÎN FOLOSUL COMUNITĂȚII

Priorități

7.1 Centrul de Dezvoltare Urbană poate deveni un instrument activ în creșterea calității vieții din cartierele orașului și în gestionarea proceselor participative. Funcționează ca un pol de integrare care susține serviciile din organigrama primăriei în procesul de gestionare și de implementare a documentațiilor cu impact asupra dezvoltării urbane (strategii de dezvoltare, planul urbanistic general, gestionarea centrului istoric).

Susține autoritatea publică în realizarea caietelor de sarcini și în implementarea proiectelor, acordând o atenție sporită calității spațiului public.

Elaborează un set de instrumente de negociere între autoritatea publică și mediul privat în ceea ce privește documentațiile de urbanism. Fundamentează poziția autorității locale privind dezvoltarea zonei metropolitane.

7.2 Politică pentru locuire accesibilă

Până nu demult, locuirea accesibilă era considerată o problemă a oamenilor în pragul sărăciei. În ultima vreme, din ce în ce mai multe administrații din lume sunt preocupate de gradul în care familii cu venituri medii își permit, sau nu, să aibă acces la o locuință cu preț mediu în piață.

Urbanizarea accelerată, îmbătrânirea populației, tendința de prelungire a celibatului și înmulțirea familiilor monoparentale, toate acestea cresc presiunea cererii de locuințe, iar oferta este mereu insuficientă și mai scumpă, ca orice resursă rară pe piața liberă.

Calitatea locuirii nu se referă doar la apartament sau casă, ci și la serviciile și dotările publice pe care locuitorii le au la îndemână sau le pot accesa prin rețele de

transport public eficiente. Depărtarea față de piață și magazine alimentare, creșă, grădiniță, școală, servicii medicale, spații verzi și alte servicii și dotări publice, induce costuri mari, lipsuri și efort suplimentar pe termen lung pentru locuitori.

7.3 Spații publice accesibile tuturor

Programele de eliberare temporară a unor străzi sau piețe urbane pentru a fi folosite de pietoni pentru agrement sau ca piețe agroalimentare dau roade peste tot unde acestea reușesc să penetreze zone puternic urbanizate. Relaxarea indusă de siguranța sporită a mediului străzii, scăderea poluării sonore și aeriene, accesul la produse agroalimentare sănătoase direct de la producători cresc satisfacția psihică și sănătatea fizică a locuitorilor orașului. Oamenii se întâlnesc, socializează, copiii se joacă oriunde, doar să aibă un spațiu sigur.

Strategia de grupare a parcarilor de cartier în clădiri de parcare, așa cum s-a încercat deja în cartierul Hipodrom, presupune eliberarea spațiilor publice de mașini staționate. Este nevoie de o reamenajare a spațiului câștigat pentru oameni cu mare atenție la calitate și la nevoile lor efective, altfel demersul rămâne la jumătate de drum.

7.4 Regenerarea urbană a cartierelor de locuit

Prima așteptare la intervenții în cartiere de locuit e legată de infrastructură edilitară – rețele și străzi – și e firesc. Dar aducerea în prezent a calității locuirii în aceste cartiere de blocuri sau de case se face cu o atenție suplimentară acordată traseelor pentru pietoni și bicicliști, reintroducerii naturii cu concentrare pe biodiversitate, întăririi rețelei de servicii de proximitate, de spații comunitare ș.a.m.d.

Puține acțiuni pot atinge, precum regenerarea urbană, atât de multe obiective de dezvoltare durabilă ale ONU: sănătate și bunăstare (#3), muncă decentă și creștere economică (#8), inegalități reduse (#10), orașe și comunități durabile (#11), acțiune climatică (#13), viața terestră (#15) și parteneriate pentru realizarea obiectivelor (#17). Parteneriatul cu comunitatea este unul dintre ingredientele de bază pentru reușită.

DEZVOLTARE URBANĂ ÎN FOLOSUL COMUNITĂȚII

Priorități

7.5 Zona metropolitană - zona urbană funcțională

Înainte de a fi fost definite zonele metropolitane, orașele și-au manifestat viața economică într-un teritoriu înconjurător mai larg, în care schimburile de bunuri, naveta la locurile de muncă, accesarea serviciilor centralizate se fac cu frecvență zilnică și cu o intensitate considerabilă. Zona urbană funcțională a Sibiului depășește nu doar limita zonei metropolitane, ci și limita sudică a județului, angrenând primele două comune din județul învecinat. O gestionare eficientă a resurselor, într-un adevărat demers pentru durabilitate, este necesar să ia în considerare toată această zonă urbană funcțională, care adaugă unsprezece comune și orașe la bazinul funcțional al zonei metropolitane, pe lângă cele stabilite arbitrar de lege.

Rolul de lider zonal conduce firesc spre responsabilitatea optimizării celei mai ridicate a administrării în folosul locuitorilor.







TRANSPORT SUSTENABIL

!

Orașele se confruntă cu transformări profunde, care au un impact asupra mobilității urbane și metropolitane. Acestea includ conștientizarea de către cetățeni a importanței mediului înconjurător, în special, în ceea ce privește efectele transportului asupra mediului și asupra sănătății lor, creșterea populației în marile zone urbane și extinderea orașelor, îmbătrânirea populației, apariția inovațiilor tehnologice relevante și noile obiceiuri de consum, cum ar fi comerțul electronic sau economia colaborativă. Aceste schimbări au loc într-un context în care orașele trebuie să fie protagoniste în abordarea provocărilor globale de mediu, sociale, culturale, alimentare și de sănătate, economice și teritoriale.

Traficul din Sibiu este de multe ori prea intens, ceea ce influențează negativ atât mediul natural, prin poluare excesivă, cât și dezvoltarea socială și calitatea vieții. Punctele de congestie se formează la contactul cu zona periurbană, radiind apoi în zonele centrale. Cauzele sunt multiple, variind de la traficul generat de deplasarea între locuință și locul de muncă, la cel generat de lipsa infrastructurii educaționale în zonele de locuințe nou dezvoltate. La fel ca și în alte orașe din Europa, una dintre soluțiile problemei rezidă în dezvoltarea continuă a rețelei de transport public.

Orașe precum München, Bilbao sau Lyon au făcut din transportul public coloana vertebrală a mobilității urbane. În aceste orașe, doar 30% dintre călătoriile zilnice se realizează cu mașina personală. Mitul mașinii personale, simbol al unui statut social și al libertății de mișcare, pierde teren. Putem vorbi de un comportament sustenabil și altruist, sensibil la impactul utilizării mașinii personale asupra mediului

înconjurător. Dar, de cele mai multe ori, la baza acestei decizii stă, de fapt, eficiența transportului public. Acesta devine o alternativă reală și conduce la o schimbare de mentalitate la nivelul întregii comunități.

Sibiul, împreună cu zona sa metropolitană, poate deveni un exemplu de bună practică în acest domeniu. Un sistem de mobilitate urbană sustenabilă ia în considerare aspecte ecologice, sociale și economice. Este susținut de investiții publice care au în centru nevoile oamenilor și se bazează pe o abordare cu mai multe alternative de transport, în care mașina personală nu reprezintă prima opțiune.

TRANSPORT SUSTENABIL

Priorități

8.1 Transport public metropolitan. ADI Metropolitan

Extinderea rețelei de transport public la scara metropolitană conduce la o mai bună integrare a localităților din acest areal. Demersul oferă un grad mai larg de flexibilitate unei populații mai ample, având efecte economice directe și permițând, cu adevărat, reducerea traficului generat de utilizarea mașinii personale.

8.2 Tren urban

Ideea trenului urban se regăsește de mult timp în discursul public. Ea devine cu atât mai relevantă, în contextul regândirii opțiunilor de transport la scară metropolitană, și nu numai. Pe de o parte, permite creșterea bazinului de absorbție a forței de muncă într-un teritoriu mai amplu. Pe de altă parte, prin crearea unor conexiuni reale între oraș și zona sa funcțională poate reduce presiunea locativă care există pe localitățile limitrofe Sibiului.

8.3 Coridoare de mobilitate pietonală și velo (în oraș și în zonele periurbane)

Avem o suită de studii care vorbesc despre beneficiile mersului de jos sau cu bicicleta. Sibiul este un oraș care, prin configurația sa, se pretează unei deplasări nemotorizate. Cu toate acestea, o bună parte dintre noi optăm, de multe ori, pentru o deplasare cu automobilul personal. Coridoarele de mobilitate pietonală și velo ne pot oferi soluții alternative reale de tranzitare a orașului și de conectare cu zona periurbană. Vorbind despre coridoarele de mobilitate pietonale și velo, definim de fapt o suită de spații publice: cu un design de calitate, accesibile tuturor categoriilor de utilizatori și capabile să ne ofere o experiență plăcută și sigură.

8.4 Digitalizarea serviciilor de transport

Trăim într-o lume în care serviciile digitale sunt parte integrantă a vieții de zi cu zi. Sistemul de

transport public nu reprezintă o excepție – experiența pe care ne-o oferă joacă un rol decisiv în decizia de a folosi sau nu acest serviciu. Propunem realizarea unei platforme integrate la scară metropolitană, care oferă utilizatorului final toate informațiile de care are nevoie: diverse opțiuni de tarificare, posibilități multiple de achiziționare a biletelor, informații în timp real despre rutele disponibile. Obiectivul final este de a contribui în mod direct la o experiență fluidă, cu cât mai puține întreruperi în parcurgerea unui traseu dat.

8.5 Educație și conștientizare

Promovarea utilizării transportului sustenabil necesită și o educație corespunzătoare a cetățenilor cu privire la opțiunile disponibile și beneficiile acestora. Campaniile de conștientizare și implicarea comunității pot ajuta la schimbarea mentalității și la adoptarea unui stil de viață mai ecologic.

8.6 Promovarea vehiculelor electrice și a car sharingului

Înlocuirea vehiculelor cu motoare cu combustie internă cu cele electrice contribuie la reducerea emisiilor poluante și a dependenței de combustibilii fosili. Implementarea sistemelor de car sharing permite accesul facil al oamenilor la vehiculele electrice.



SIBIUL CARTIERELOR ȘI AL TUTUROR VÂRSTELOR

!

Cartierul este locul în care ne petrecem cel mai mult timp, unde interacționăm cu vecinii, cunoaștem oameni noi și dezvoltăm o conexiune emoțională cu mediul înconjurător. Cartierul reprezintă unitatea de bază de promovare a politicii de proximitate, de coeziune și de conviețuire. În Sibiu au fost realizate puține acțiuni pentru dotarea echitabilă a cartierelor cu infrastructură și organizarea de servicii publice. Ca atare, în funcție de cartierul în care locuim, avem mai mult sau mai puțin spre deloc acces la dotări și servicii publice de calitate: centre de asistență, de îngrijire și de educație, centre comunitare, culturale, spații publice și spații verzi, dotări sportive și alte asemenea.

Un Sibiu care promovează un stil de viață sănătos, cultura și învățarea pe tot parcursul vieții oferă locuitorilor săi opțiuni variate, atractive și foarte accesibile pentru mișcare, alimentație sănătoasă, recreere, implicare în comunitate, educație și participarea la viața culturală. Astfel, în fiecare cartier, locuitorilor le e ușor să facă alegerile sănătoase, să se dezvolte individual și să se implice în comunitate.

Prin Sibiu cartierelor imaginăm o politică publică de descentralizare a orașului, prin care fiecare cartier capătă mai multă unitate socială și o identitate proprie. Fiecare cartier are un potențial și provocări specifice, care pot fi identificate în dialog cu comunitatea locală, cu ONG-uri, cu mediul de afaceri și cu instituții, nu doar o dată, ci recurent. Astfel se cultivă identitatea locală și sentimentul de apartenență la comunitate, cresc relevanța și impactul investițiilor publice, care sunt mai apreciate și respectate de locuitori. Ceea ce trebuie să rămână uniform este standardul ridicat al investițiilor publice în toate cartierele.

Investițiile publice trebuie să fie exemple de bună practică, să inspire membrii comunității și să faciliteze comportamente responsabile față de comunitate, mediu și viață în general. Ele dau tonul în abordarea înțeleaptă a provocărilor legate de schimbările climatice, eficientizarea energetică, gestiunea apelor, echitate socială și alte asemenea.

Este crucial să se acorde prioritate implementării de proiecte de transformare urbană cu o logică de cartier, îmbunătățirea și extinderea facilităților teritoriale și consolidarea politicilor care promovează conviețuirea și calitatea în spațiile publice ale cartierelor noastre.

SIBIUL CARTIERELOR ȘI AL TUTUROR VÂRSTELOR

Priorități

9.1 Centre comunitare incluzive de proximitate

Avem nevoie de locuri care să ne aducă laolaltă, nu să ne despartă. Avem nevoie de spații publice multifuncționale, interioare sau exterioare, unde oameni de vârste, capacități și interese diferite să-și petreacă timpul cu bucurie, de plăcere, din ce în ce mai des, împreună.

Aceste servicii și dotări publice de proximitate ar putea fi în:

- educație și cultură – grădinițe, școli, activități extracurriculare, educație pe tot parcursul vieții, biblioteci, săli festive/de spectacole/de evenimente;
- stil de viață sănătos – dotări și servicii care să faciliteze exercițiile fizice și sportul pentru toți, altele decât pentru performanță, precum și surse de hrană sănătoasă – piețe agroalimentare permanente sau volante, grădini urbane etc.;
- spații publice și verzi, activități recreative – joacă, dans, șezători urbane etc.;
- îngrijire și asistență pentru populație în general – creșe, after-school, asistență seniori și alte categorii de populație cu nevoi specifice;
- administrație – biroul managerului de cartier sau similar.

9.2 Deciziile rezultate din procese participative

la nivel de cartier asigură un nivel mai ridicat de relevanță și un impact benefic în comunitate pentru organizarea serviciilor publice și pentru intervențiile de transformare, de regenerare sau de reabilitare a clădirilor, a spațiilor și a fragmentelor de oraș. Comunitatea implicată în procesele de înțelegere a problemelor și de alegere a abordărilor ce stau la baza soluțiilor finale își asumă rezultatele, le apreciază și respectă.

9.3 Servicii de proximitate pentru persoane

vulnerabile

Prin identificarea categoriilor vulnerabile și organizarea de servicii de proximitate în beneficiul acestora (copii în situații de abandon parental, mame singure, bătrâni singuri, oameni fără venituri etc.) se poate consolida țesutul social.

Resursa umană limitată în aceste domenii poate fi compensată prin încurajarea relațiilor de întraajutorare, respectiv prin promovarea voluntariatului. Spre exemplu, profesori și învățători la pensie sau alți oameni pasionați de tehnologie, arte ori alte domenii pot fi implicați ca voluntari în activități extracurriculare sau de sprijin la teme pentru copii, ceea ce face ca seniorii să își păstreze sentimentul de utilitate și mai multă vitalitate.

9.4 Orașul seniorilor

Ponderea seniorilor în Sibiu este în creștere, ceea ce ne obligă să găsim soluții de prelungire a vieții independente și sănătoase pentru cât mai mulți dintre ei. De aceea este important să le oferim șansa de a rămâne activi în comunitate, de a fi conectați cu vecini de toate vârstele, de a face mișcare și a-și procura toate cele necesare în mod curent în imediata vecinătate a locuinței lor. Tot mai multe orașe europene răspund la această provocare cu înființarea de centre rezidențiale integrate pentru vârstnici. Un centru rezidențial integrat este proiectat pentru a oferi un mediu sigur și confortabil pentru vârstnici, permițându-le să trăiască independent într-un cadru comunitar. Aspectul cheie al acestui concept de locuire este integrarea diferitelor servicii și facilități în cadrul centrului rezidențial. Acestea pot include spații de locuit adaptate special nevoilor vârstnicilor, însoțire medicală și de îngrijire, facilități pentru mișcare și activități recreative, precum și acces ușor la alimente, cumpărături și alte nevoi de bază. Într-un centru rezidențial integrat se promovează interacțiunea socială și spiritul comunitar între locuitorii săi.

Asocierea unor locuințe sociale pentru familii tinere la aceste centre oferă interacțiune între generații, benefică pentru toată lumea.



SIBIUL CARTIERELOR ȘI AL TUTUROR VÂRSTELOR

Priorități

9.5 Consiliul egalității de șanse reprezintă o diversitate semnificativă a membrilor comunității, în special a celor vulnerabili: persoane cu dizabilități, vârstnici, tineri și copii, familii monoparentale, imigranți și alte categorii. Acest consiliu ar avea rol consultativ pentru administrația locală, și nu numai în privința politicilor și a priorităților, a programelor și a proiectelor cu impact public – un mecanism de dialog și democrație participativă vizând consolidarea relației administrației cu societatea civilă.

Identitate pentru cartiere

Specificul fiecărui cartier se regăsește în istoria locului și în originea numelui, în provocările și în potențialul său. Fiecare cartier are o identitate pe care trebuie doar să o identificăm și să o consolidăm pentru a crea sentimentul de apartenență și de mândrie locală, prin organizarea de activități tematice, consultări publice, evenimente adresate vecinătății și alte asemenea.

AAA

SIBIENI ACTIVI ȘI SĂNĂTOȘI

!

O viață activă, cu mișcare făcută cu regularitate este esențială pentru sănătatea fizică și mintală a tuturor, indiferent de vârstă și indiferent de venituri. Orice sibian ar trebui să aibă acces la o diversitate de posibilități de recreere și sport fără niciun fel de costuri.

Viziunea noastră este a unei administrații locale care înțelege facilitarea accesului la activități sportive și de agrement pentru toți, ca pe o investiție în sănătatea sibienilor.

În primul rând, activitatea fizică zilnică reduce riscul de boli asociate cu sedentarismul – boli de inimă, diabet de tip 2, obezitate. La vârstnici, mișcarea ajută la menținerea mobilității și independenței. Copiii care sunt activi au o dezvoltare fizică, cognitivă și emoțională mai bună. Pentru adulți, exercițiile fizice regulate reduc stresul.

În al doilea rând, cetățenii activi generează economii la bugetul pentru sănătate publică prin reducerea costurilor legate de tratarea bolilor și absentează mai puțin de la școală sau de la serviciu, eficientizând investiția publică în educație și reducând pierderile economice.

Infrastructura necesară pentru activități recreative – piste de biciclete, parcuri, terenuri de sport – crește calitatea vieții pentru toată lumea. Sibiul are deja o rețea extinsă de piste de biciclete. Creșterea calității și a siguranței celor existente și dezvoltarea în continuare a infrastructurii pentru mișcare va face orașul și mai prietenos pentru sibieni.

Un alt beneficiu al încurajării activității fizice este creșterea interacțiunilor sociale: reduce izolarea, în special în rândul vârstnicilor. Cluburi de alergare, ore de fitness în grup, echipe sportive aduc oamenii împreună. Legăturile sociale pozitive contribuie la sănătatea mintală

și la prelungirea vieții.

Bicicliști, alergători, jocuri de echipă pe terenurile de sport ale școlilor deschise pentru comunitate, toate într-un oraș verde, pot deveni parte din identitatea Sibiului, un exemplu de urmat pentru alte comunități. Sibiul ar putea deveni recunoscut la nivel național ca un oraș care pune accent pe mișcare și un mod de viață sănătos. Acest lucru poate atrage turiști, dar și potențiali noi locuitori care împărtășesc aceleași valori.

Pentru toate aceste motive, autoritățile din Sibiu ar trebui să ia măsuri concrete de încurajare a activității fizice regulate pentru toți locuitorii orașului. Programe școlare, campanii de informare, parteneriate, infrastructură dedicată și accesibilă gratuit, evenimente publice reprezintă doar câteva modalități prin care Sibiul poate deveni un exemplu de urmat în adoptarea unui stil de viață activ. Beneficiile pe termen lung vor fi resimțite de întreaga comunitate.

Nu în ultimul rând, o investiție în sănătate publică o reprezintă promovarea unei alimentații sănătoase, prin programe educaționale și prin promovarea și facilitarea accesului la hrană proaspătă și bogată în nutrienți.

SIBIENI ACTIVI ȘI SĂNĂTOȘI

Priorități

10.1 Sport în proximitate

O rețea de infrastructură sportivă de cartier sau de proximitate crește utilizarea dotărilor existente și le completează cu dotări noi sau prin conversia unor spații existente, subutilizate, precum terenuri virane. Organizarea periodică de evenimente publice, care promovează un stil de viață activ – zile dedicate sportului, concursuri, maratoane, inclusiv în cartierele orașului, pot motiva oamenii să fie mai activi.

10.2 Mișcare în împrejurimi

Încurajarea și susținerea obiceiurilor de petrecere activă a timpului liber în diferitele zone cu relief variat din jurul Sibiului:

- drumeții și ciclism pe valea Hârtibaciului, prin Mărginimea Sibiului, Țara Secașelor etc.;
- schi și sporturi montane în munții Cindrel, Făgăraș etc.;
- baie la Ocna Sibiului, Șopa etc.

Odată cu prezența frecventă a sibiienilor în satele vecine, aceștia se pot reconecta la tradițiile zonei, pot redescoperi locuri, istorii și produse locale săsești, maghiare și românești. Valoarea acestora le va îmbogăți calitatea vieții și va consolida identitatea comunității sibiene. Pentru localnici, este baza dezvoltării unei economii solide, bazată pe specificul locului. Pentru turiști este un motiv în plus să își prelungească șederea în Sibiu.

Reconectarea factorilor de decizie locali și regionali într-un efort comun de organizare și de dezvoltare a zonei turistice Păltiniș-Cindrel, situată pe teritoriul mai multor comune este încă o oportunitate nevalorificată. Potențialul ridicat al zonei promite un statut de interes național, care trebuie dobândit printr-un plan de dezvoltare și utilizare coerent și înțelept.

10.3 Programe de sănătate și de promovare a educației pentru sănătate

Promovarea de către administrație a programelor de practicare a sporturilor în colectivități, care să susțină nevoia de asociere la un grup a tinerilor și nu numai ar avea beneficii semnificative. De la infrastructura de cartier la tabere aproape de natură, este necesară crearea de contexte care să favorizeze coeziunea socială a tinerilor prin sport.

Programe pentru promovarea și facilitarea accesului la hrană proaspătă și bogată în nutrienți ar putea include piețe agroalimentare de cartier permanente sau volante, măsuri de sprijinire a producătorilor și comercianților locali, redistribuirea către cantine sociale sau producători de conserve a produselor perisabile necomercializate, grădini educaționale și grădini urbane, promovarea consumului produselor sezoniere, evenimente gastronomice și alte asemenea.

10.4 Centre medicale de permanență

Pot fi organizate în spațiile unor cabinete de medicină de familie pentru a asigura continuitatea asistenței medicale primare. Este un serviciu public la care pot apela locuitorii în afara programului cabinetelor de medicină de familie, pentru probleme medicale de gravitate redusă. În absența acestora, serviciile de urgență ale spitalelor din zonă sunt deseori suprasolicitate. Administrația poate sprijini existența acestor centre de permanență prin programe în parteneriat cu Direcția de Sănătate Publică, ONG-uri de profil și mediul privat, prin punerea la dispoziție a unor sedii dotate corespunzător aflate în proprietatea municipalității și alte măsuri de stimulare a implicării personalului medical.

Plan de oraș

CONCLUZII

Mulțumim că ai ajuns până aici! Și chiar dacă ai deschis doar aici. Mulți începem a citi de la coadă.

Planul de oraș Sibiu2024 merge mai departe.

Gândirea despre creșterea calității vieții orașului, ca obiectiv primordial comunitar, care se referă la viața în cartiere, la transportul urban și periurban, la regenerarea urbană, la infrastructura civică și a spațiului public și la digitalizarea serviciilor publice, poate fi implementată rapid. Putem aspira să ne bucurăm deplin de viața noastră în orașul cu cea mai bună calitate a vieții din România în doar câțiva ani.

Viitorul pe termen lung, viitorul vieții de adulți al copiilor noștri este strâns legat de educație, de inovație și de cultură cu ecou și peste granițe. Putem aspira la așa ceva? Categoriec, da. Primul pas în orice vis mare este să-ți propui.

Să mergem mai departe cu Planul de oraș înseamnă, pe de o parte, că ne vom strădui să ajungă la cât mai mulți sibieni, ideal la toți, ca să strângem cât mai multe puncte de vedere, și apoi să lucrăm mai în profunzime cele zece capitole propuse.

Ne vom lupta ca acest plan să fie luat în serios de decidenți și Sibiul să devină orașul pe care îl merităm.

Te așteptăm alături de noi, pe sibiu2024.ro. Înscrie-te pe site și devino membru al Sibiu2024!

Stai aproape de proiect pe paginile de social media, pentru că vom organiza discuții, dezbateri frecvente între noi, sibienii, dar și cu cei ce decid în numele nostru:



Mulțumim!





Sibiu2024



ISBN 978-606-985-431-0 Editura A.T.U. Sibiu

Copyright © 2023 Asociația Sibiu2024. Toate drepturile rezervate.



Sibiu2024